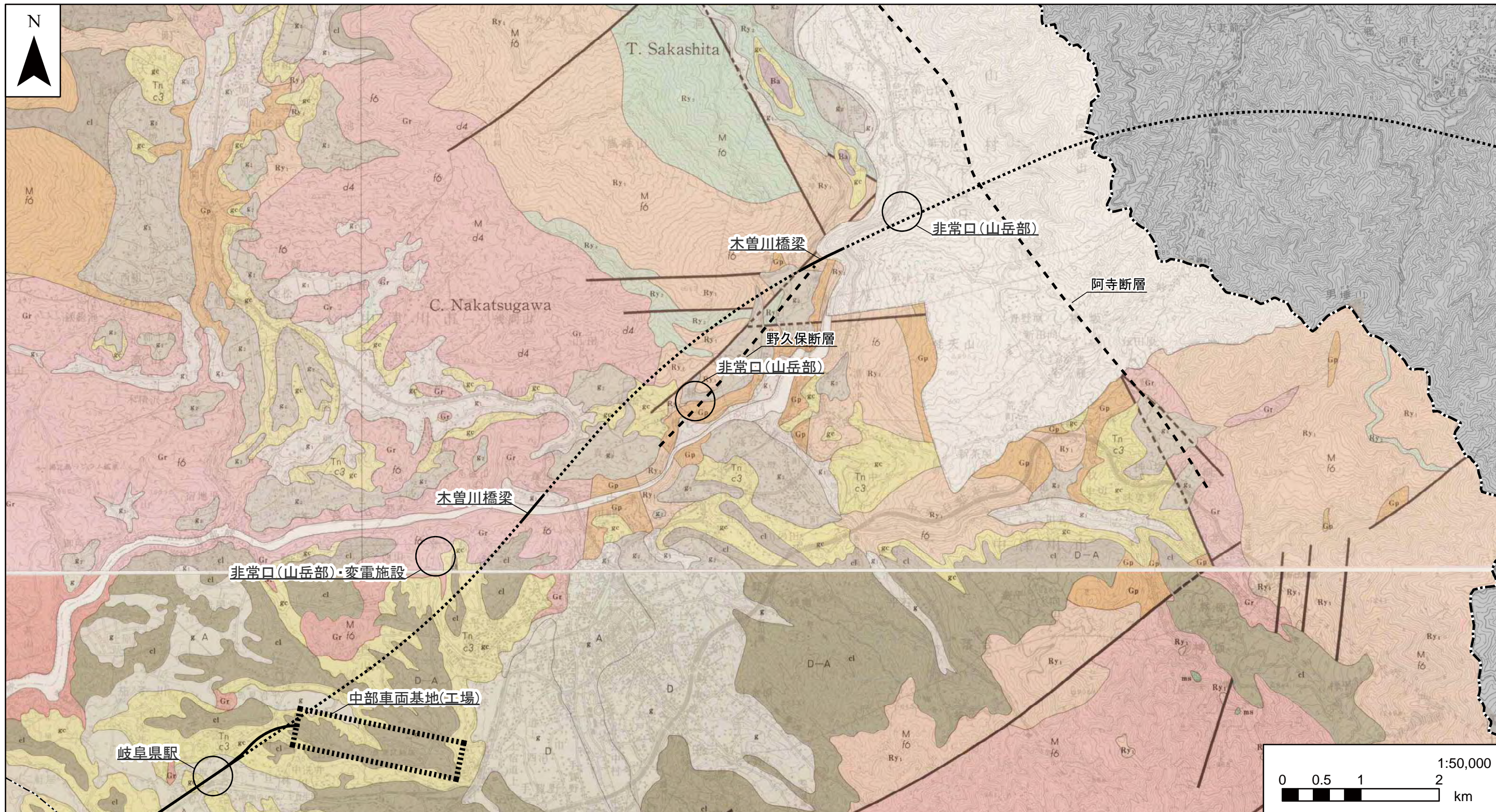


中央新幹線（東京都・名古屋市間）環境影響評価準備書 【岐阜県】 正誤表
(9月20日以降)

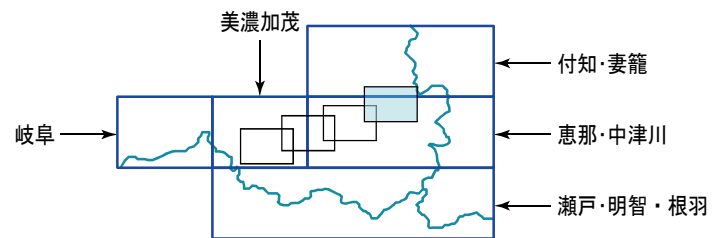
■準備書

章	頁	対象箇所	誤	正																									
4	4-2-1-116~122	図 4-2-1-13 (1) ~ (4) 表層地質図	(表層地質図の誤り)	(本正誤表の別添図のとおり)																									
4	4-2-1-190	下から 6~5 行目	平成 23 年 3 月末現在	平成 25 年 3 月末現在																									
4	4-2-2-77	2 行目	県指定が 3 件、市指定が 6 件	県指定が 4 件、市指定が 5 件																									
8	8-1-1-50	表 8-1-1-25 予測地点	「地点番号 01」の「路線名」 市道二升蒔・土八線	市道二升蒔・土八線																									
8	8-1-2-3	表 8-1-2-4 現地調査地点（道路交通騒音）																											
8	8-1-2-12	表 8-1-2-8 道路交通騒音の調査結果																											
8	8-1-2-13	表 8-1-2-9(2) 地表面の状況の調査結果																											
8	8-1-2-14	表 8-1-2-11 交通量の調査結果																											
8	8-1-2-36	表 8-1-2-20 予測対象時期																											
8	8-1-2-37	表 8-1-2-21 予測条件																											
		表 8-1-2-22 予測結果		(下表のとおり修正)																									
8	8-1-2-37		<table border="1"> <thead> <tr> <th rowspan="2">地点番号</th> <th rowspan="2">路線名</th> <th colspan="3">等価騒音レベル(L_{Aeq}) (dB)</th> <th rowspan="2">昼夜区分</th> </tr> <tr> <th>現況値</th> <th>寄与分</th> <th>予測値</th> </tr> </thead> <tbody> <tr> <td>01</td> <td>市道二升蒔・土八線</td> <td>60</td> <td>5.4</td> <td>65</td> <td>昼間</td> </tr> <tr> <td>02</td> <td>市道落合 150 号線</td> <td>60</td> <td>2.4</td> <td>62</td> <td>昼間</td> </tr> </tbody> </table>	地点番号	路線名	等価騒音レベル(L _{Aeq}) (dB)			昼夜区分	現況値	寄与分	予測値	01	市道二升蒔・土八線	60	5.4	65	昼間	02	市道落合 150 号線	60	2.4	62	昼間					
地点番号	路線名	等価騒音レベル(L _{Aeq}) (dB)				昼夜区分																							
		現況値	寄与分	予測値																									
01	市道二升蒔・土八線	60	5.4	65	昼間																								
02	市道落合 150 号線	60	2.4	62	昼間																								
8	8-1-2-40	下から 9 行目	63~72dB となる。	62~72dB となる。																									
		表 8-1-2-26 評価結果		(下表のとおり修正)																									
8	8-1-2-41		<table border="1"> <thead> <tr> <th rowspan="2">地点番号</th> <th rowspan="2">路線名</th> <th colspan="4">等価騒音レベル(L_{Aeq}) (dB)</th> <th rowspan="2">昼間区分</th> </tr> <tr> <th>現況値</th> <th>寄与分</th> <th>予測値</th> <th>環境基準</th> </tr> </thead> <tbody> <tr> <td>01</td> <td>市道二升蒔・土八線</td> <td>60</td> <td>5.4</td> <td>65</td> <td>65</td> <td>昼間</td> </tr> <tr> <td>02</td> <td>市道落合 150 号線</td> <td>60</td> <td>2.4</td> <td>62</td> <td>65</td> <td>昼間</td> </tr> </tbody> </table>	地点番号	路線名	等価騒音レベル(L _{Aeq}) (dB)				昼間区分	現況値	寄与分	予測値	環境基準	01	市道二升蒔・土八線	60	5.4	65	65	昼間	02	市道落合 150 号線	60	2.4	62	65	昼間	
地点番号	路線名	等価騒音レベル(L _{Aeq}) (dB)				昼間区分																							
		現況値	寄与分	予測値	環境基準																								
01	市道二升蒔・土八線	60	5.4	65	65	昼間																							
02	市道落合 150 号線	60	2.4	62	65	昼間																							
8	8-1-3-3	表 8-1-3-4 現地調査地点及びその選定要因 (道路交通振動)	「地点番号 01」の「路線名」 市道二升蒔・土八線	市道二升蒔・土八線																									
8	8-1-3-12	表 8-1-3-8 道路交通振動の調査結果																											
8	8-1-3-13	表 8-1-3-10 地盤の状況の現地調査結果																											
8	8-1-3-31	表 8-1-3-20 予測対象時期																											
8	8-1-3-32	表 8-1-3-21 予測条件																											
8	8-1-3-32	表 8-1-3-22 予測結果																											
8	8-1-3-36	表 8-1-3-26 評価結果																											
8	8-2-1-40	下から 4 行目	切土工又は既存の工作物の除去	切土工等又は既存の工作物の除去																									
8	8-3-1-2	表 8-3-1-1 対象事業実施区域及びその周囲 の自然公園の指定状況 「飛騨木曾川」の「公園面積」	18, 413	18, 074																									
8	8-4-1-107	10 行目	切土工又は既存の工作物の除去	切土工等又は既存の工作物の除去																									
8	8-4-1-108	2~3 行目																											
8	8-4-2-69	8 行目	工事施工ヤード及び工事用ヤードの設置	(左記下線を削除)																									
8	8-4-2-70	3 行目																											
8	8-5-1-8	図 8-5-1-1(3) 主要な眺望点及び日常的な視点 場並びに景観資源の状況図	(○02 の位置の誤り)	(本正誤表の別添図のとおり)																									



凡例

- 計画路線（トンネル部）
- 計画路線（地上部）
- - - 県境
- - - 市区町村境
- - - 断層（「日本の活断層」より）



□ は表層地質図の図郭を示し、□ は本図面位置を示す

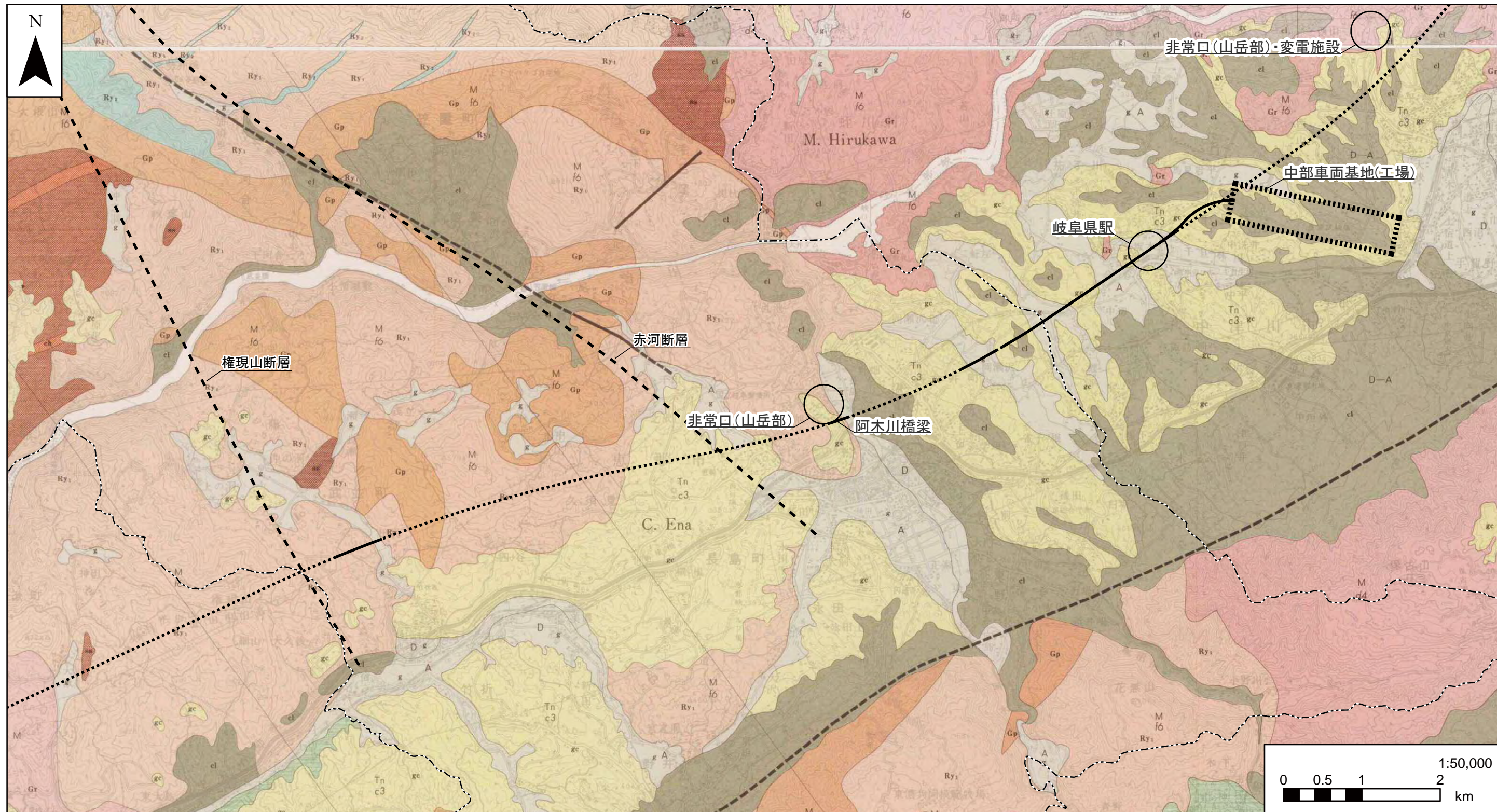
注1. 他の図面と表示範囲が重なる箇所については、調査地点等を重複して記載しているものもある。

注2. 凡例は「図4-2-1-13(5) 表層地質図（凡例）」に示す。

注3. 図中の山口村については、資料が作成されていないため表示していない。

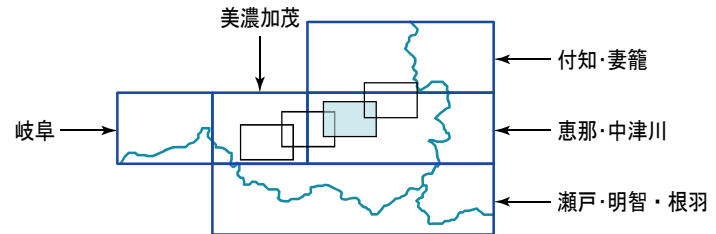
本図は、国土調査による「1/50,000土地分類基本調査 表層地質図（付知・妻籠）」（1990年、岐阜県）、「同 表層地質図（恵那・中津川）」（1989年、岐阜県）、「同 表層地質図（美濃加茂）」（1974年、岐阜県）、「同 表層地質図（瀬戸・明智・根羽）」（1986年、岐阜県）、「同 表層地質図（岐阜）」（1985年、岐阜県）を使用し、東海旅客鉄道株式会社が作成したものである。

図4-2-1-13(1) 表層地質図



凡例

- 計画路線（トンネル部）
- 計画路線（地上部）
- - - 県境
- · - · 市区町村境
- - - 断層（「日本の活断層」より）



□ は表層地質図の図郭を示し、■ は本図面位置を示す

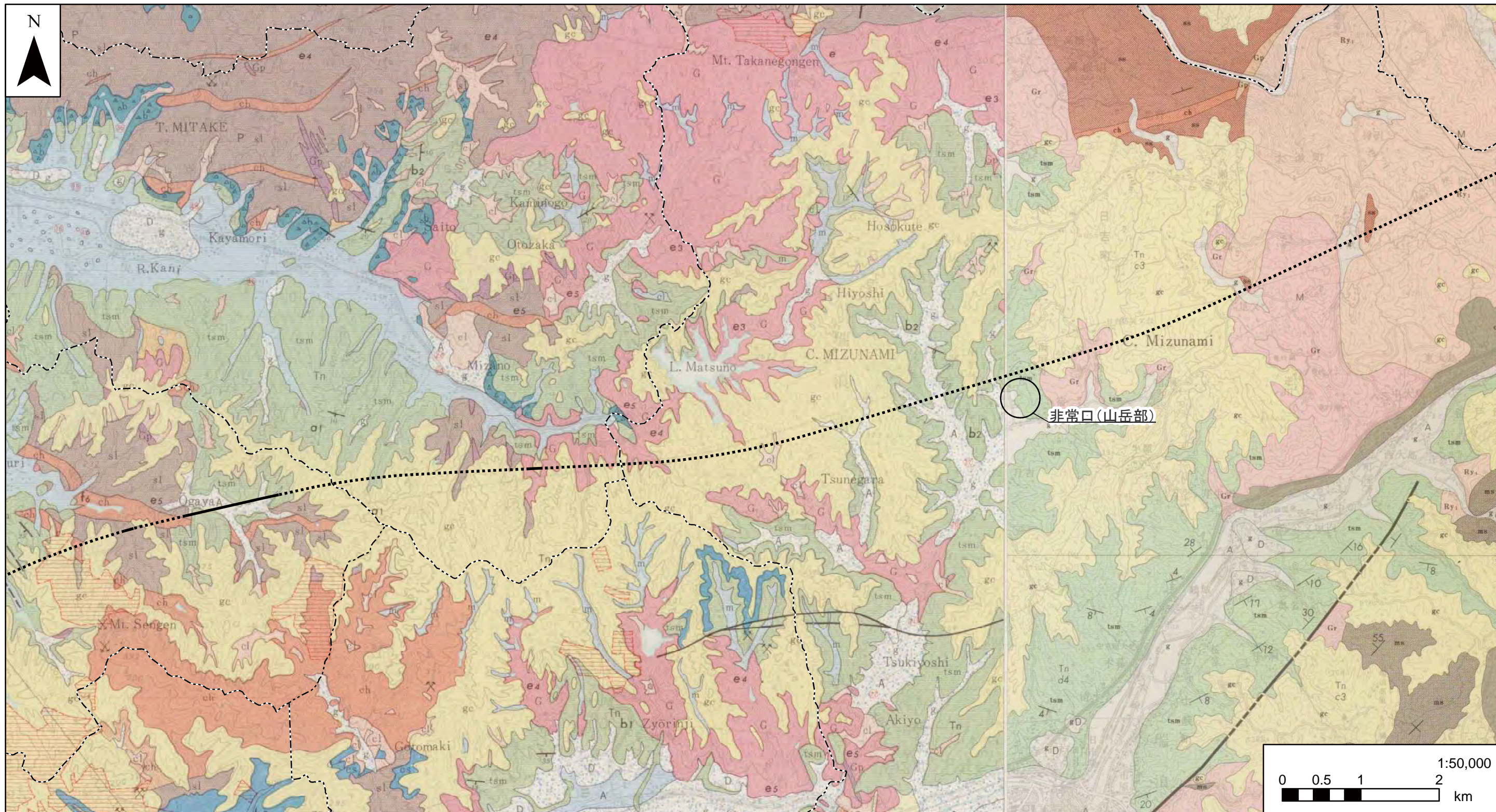
注1. 他の図面と表示範囲が重なる箇所については、調査地点等を重複して記載しているものもある。

注2. 凡例は「図4-2-1-13(5) 表層地質図（凡例）」に示す。

注3. 図中の山口村については、資料が作成されていないため表示していない。

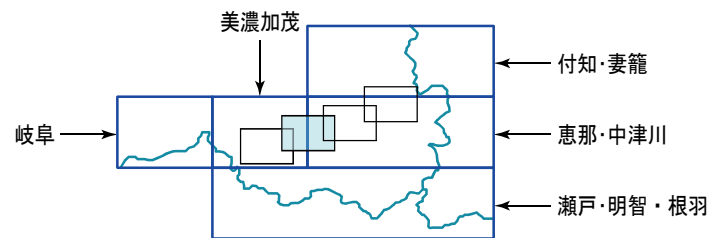
本図は、国土調査による「1/50,000土地分類基本調査 表層地質図（付知・妻籠）」（1990年、岐阜県）、「同 表層地質図（恵那・中津川）」（1989年、岐阜県）、「同 表層地質図（美濃加茂）」（1974年、岐阜県）、「同 表層地質図（瀬戸・明智・根羽）」（1986年、岐阜県）、「同 表層地質図（岐阜）」（1985年、岐阜県）を使用し、東海旅客鉄道株式会社が作成したものである。

図4-2-1-13(2) 表層地質図



凡例

- 計画路線 (トンネル部)
- 計画路線 (地上部)
- - - 県境
- - - 市区町村境
- - - 断層 (「日本の活断層」より)



□ は表層地質図の図郭を示し、■ は本図面位置を示す

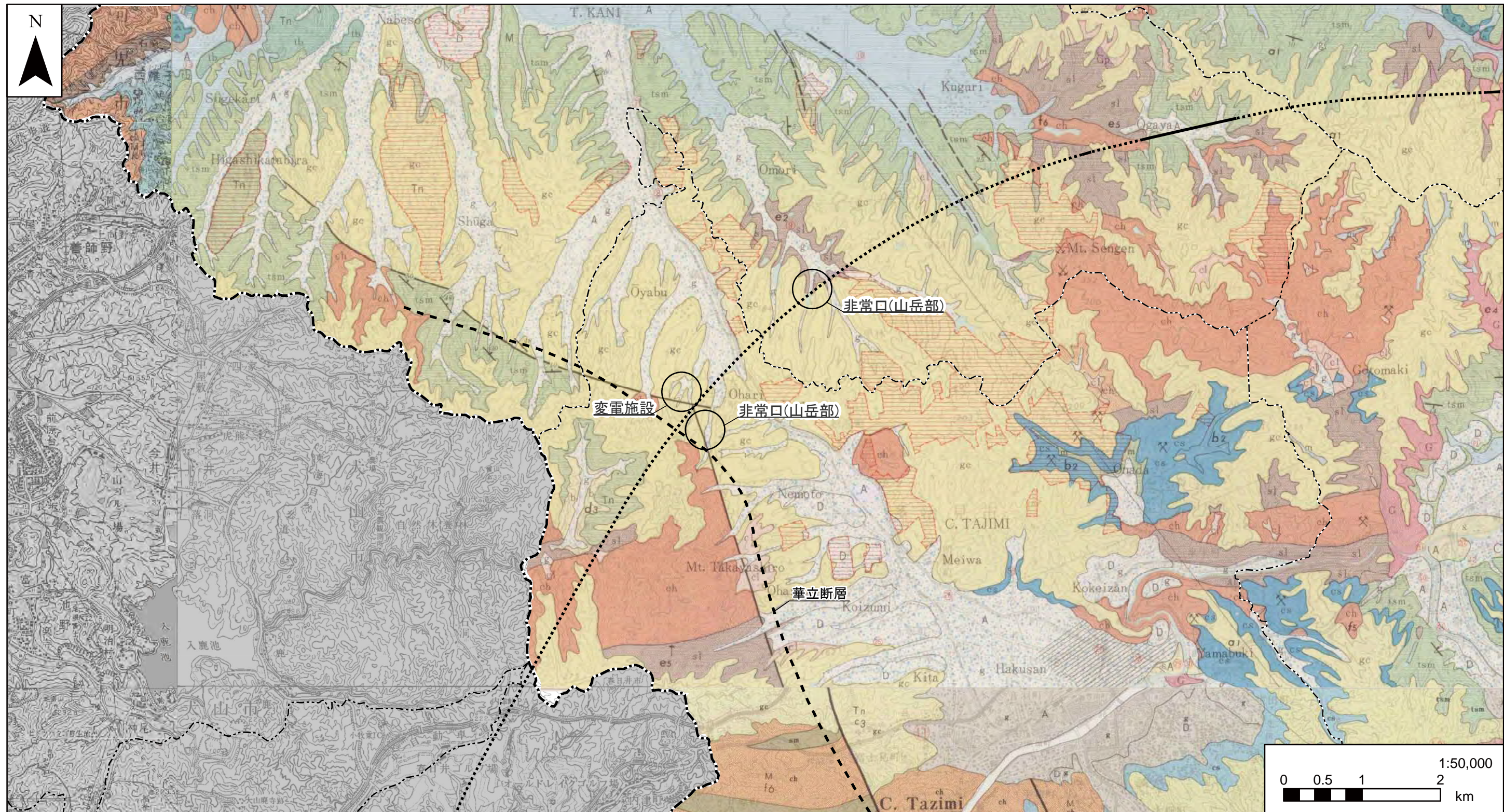
注1. 他の図面と表示範囲が重なる箇所については、調査地点等を重複して記載しているものもある。

注2. 凡例は「図4-2-1-13(5) 表層地質図(凡例)」に示す。

注3. 図中の山口村については、資料が作成されていないため表示していない。

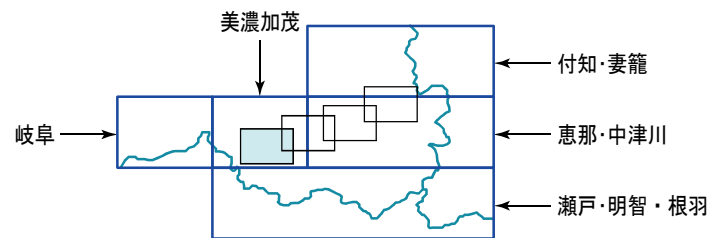
本図は、国土調査による「1/50,000土地分類基本調査 表層地質図(付知・妻籠)」(1990年、岐阜県)、「同 表層地質図(恵那・中津川)」(1989年、岐阜県)、「同 表層地質図(美濃加茂)」(1974年、岐阜県)、「同 表層地質図(瀬戸・明智・根羽)」(1986年、岐阜県)、「同 表層地質図(岐阜)」(1985年、岐阜県)を使用し、東海旅客鉄道株式会社が作成したものである。

図4-2-1-13(3) 表層地質図



凡例

- 計画路線 (トンネル部)
- 計画路線 (地上部)
- - - 県境
- - - 市区町村境
- - - 断層 (「日本の活断層」より)



□ は表層地質図の図郭を示し、■ は本図面位置を示す

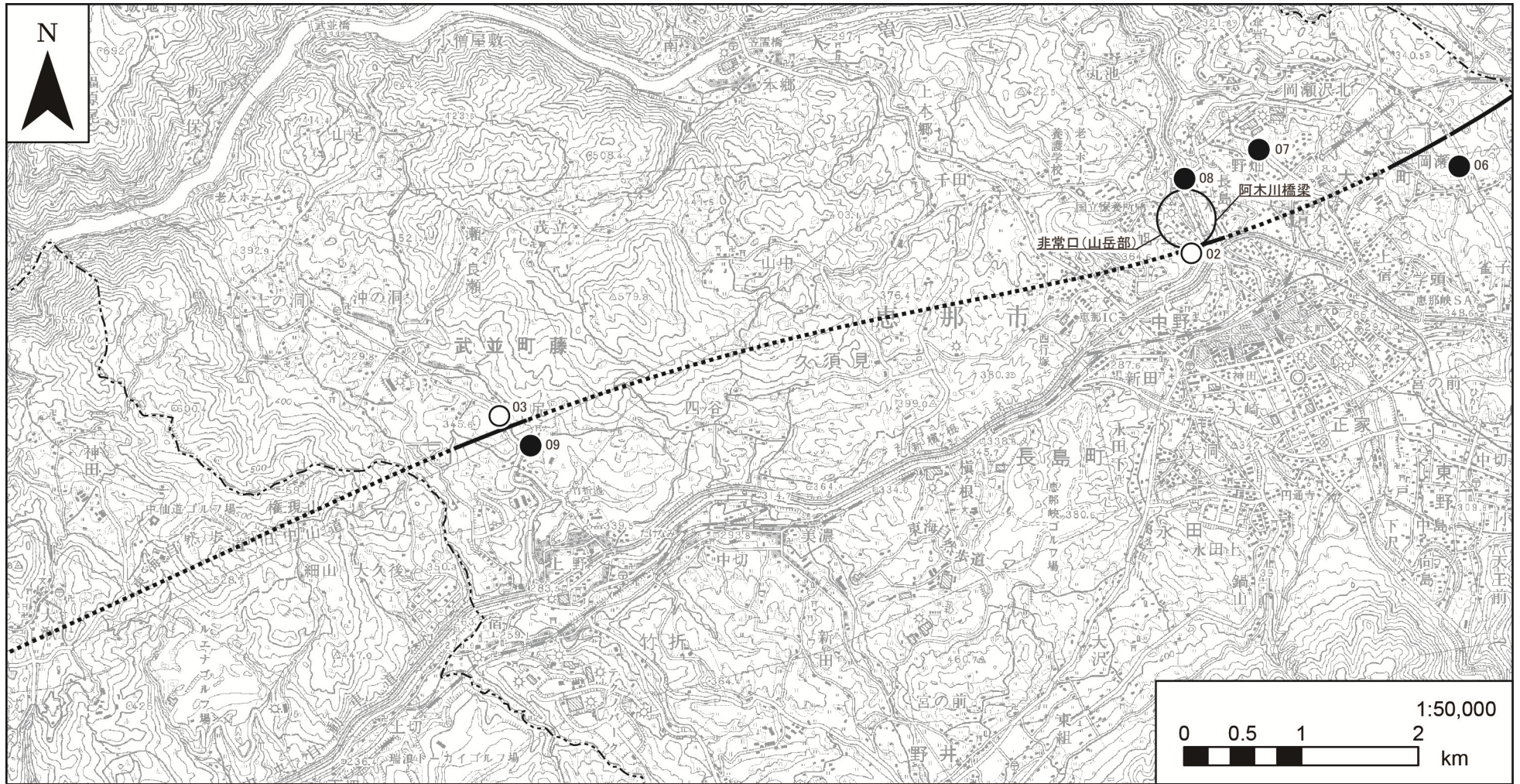
注1. 他の図面と表示範囲が重なる箇所については、調査地点等を重複して記載しているものもある。

注2. 凡例は「図4-2-1-13(5) 表層地質図 (凡例)」に示す。

注3. 図中の山口村については、資料が作成されていないため表示していない。

本図は、国土調査による「1/50,000土地分類基本調査 表層地質図 (付知・妻籠)」(1990年、岐阜県)、「同 表層地質図 (恵那・中津川)」(1989年、岐阜県)、「同 表層地質図 (美濃加茂)」(1974年、岐阜県)、「同 表層地質図 (瀬戸・明智・根羽)」(1986年、岐阜県)、「同 表層地質図 (岐阜)」(1985年、岐阜県)を使用し、東海旅客鉄道株式会社が作成したものである。

図4-2-1-13(4) 表層地質図



凡例

- | | | | |
|-----------|-------------|---|---------|
| | 計画路線（トンネル部） | ● | 主要な眺望点 |
| —— | 計画路線（地上部） | ○ | 日常的な視点場 |
| - - - | 県境 | ■ | 景観資源 |
| - · - · - | 市区町村境 | | |

図 8-5-1-1(3) 主要な眺望点及び日常的な視点場並びに景観資源の状況図