

(6) 環境の保全を目的として法令等により指定された地域その他の対象及び当該対象に係る規制の内容その他の状況

1) 指定文化財

対象事業実施区域の文化財保護法等による建造物、史跡、名勝、天然記念物等の文化財の分布状況を、図 4-2-2-9 及び表 4-2-2-17 に示す。

また、対象事業実施区域を含む周辺市町村の埋蔵文化財包蔵地の状況を、表 4-2-2-18 に示す。

表 4-2-2-17(1) 対象事業実施区域の文化財一覧（建造物、史跡、名勝、天然記念物）

No.	地域	種別		名称	所在地	指定年月日		
1	川崎市 ※1	中原区	建造物	市指定	日枝神社本殿	上丸子山王町 1-1455	H2. 1. 23	
2					泉澤寺本堂	上小田中 7-20-5	H8. 1. 25	
3					安藤家長屋門	小杉陣屋町 1-13-3	H24. 11. 27	
4		中原区	史跡	市指定	春日神社・薬師堂・常楽寺境内及びその周辺	宮内 4-12-2 他	S44. 12. 4	
5					天然記念物	県指定	春日神社・常楽寺及びその周辺の樹叢	宮内 4-12-2 他
6		高津区	史跡	県指定	子母口貝塚	子母口 54-148 他	S32. 2. 19	
7					西福寺古墳	梶ヶ谷 3-17	S55. 9. 16	
8		高津区	史跡	市指定	千年伊勢山台官衙遺跡	千年字伊勢山台 423 番 1 ほか 8 筆	H20. 4. 22	
9					宮前区	建造物	県指定	影向寺薬師堂
10		宮前区	史跡	県指定	馬絹古墳	馬絹 994-12	S46. 12. 21	
11					麻生区	建造物	市指定	白山神社本殿
12		麻生区	天然記念物	国登録	禅寺丸柿	王禅寺 940 他	H19. 7. 26	
13	横浜市 ※2				青葉区	建造物	国登録	関戸家住宅主屋
14	関戸家住宅文庫蔵	美しが丘西	H13. 8. 28					
15	関戸家住宅穀蔵	美しが丘西	H13. 8. 28					
16	横浜市 ※2	青葉区	史跡	市指定	荇子田横穴	荇子田 1-7-1 の一部	H5. 11. 1	
17	相模原市 ※3				緑区	建造物	国登録	横浜市水道局青山水源事務所旧青山取水口
18		横浜市水道局青山水源事務所旧青山沈殿池	青山 3482	H10. 10. 9				
19		県指定	旧青柳寺庫裡	大島 3853-8 (相模川自然の村公園内)				S56. 7. 17
20		市指定	観音寺の仁王門	中野 1200			H19. 4. 1	
21			鳥屋諏訪神社本殿附安永四年棟札 1 枚	鳥屋 1140			H19. 4. 1	
22		緑区	史跡	国指定			史跡川尻石器時代遺跡	谷ヶ原 2-788-2・789-1 ほか
23					国指定	ミヤコタナゴ	大島 3657 (県水産総合研究所内水面試験場) 他	S49. 6. 25
—						ヤマネ	旧藤野町	S50. 6. 26
24					県指定	城山のウラジロガシ	城山 4-318-4	H21. 7. 27
—						キマダラルリツバメとその生息地	旧藤野町	S52. 11. 18
—						カタクリとその自生地	牧馬	S53. 6. 23
—		ギフチョウとその生息地	旧藤野町	S57. 12. 28				

表 4-2-2-17(2) 対象事業実施区域の文化財一覧（建造物、史跡、名勝、天然記念物）

No.	地域	種別		名称	所在地	指定年月日
—	清川村※4	特別天然記念物	国指定	カモシカ	—	S30.2.1

注1. ※1：平成25年6月現在 ※2：平成24年11月24日現在 ※3：平成25年4月1日現在
 ※4：平成25年6月現在

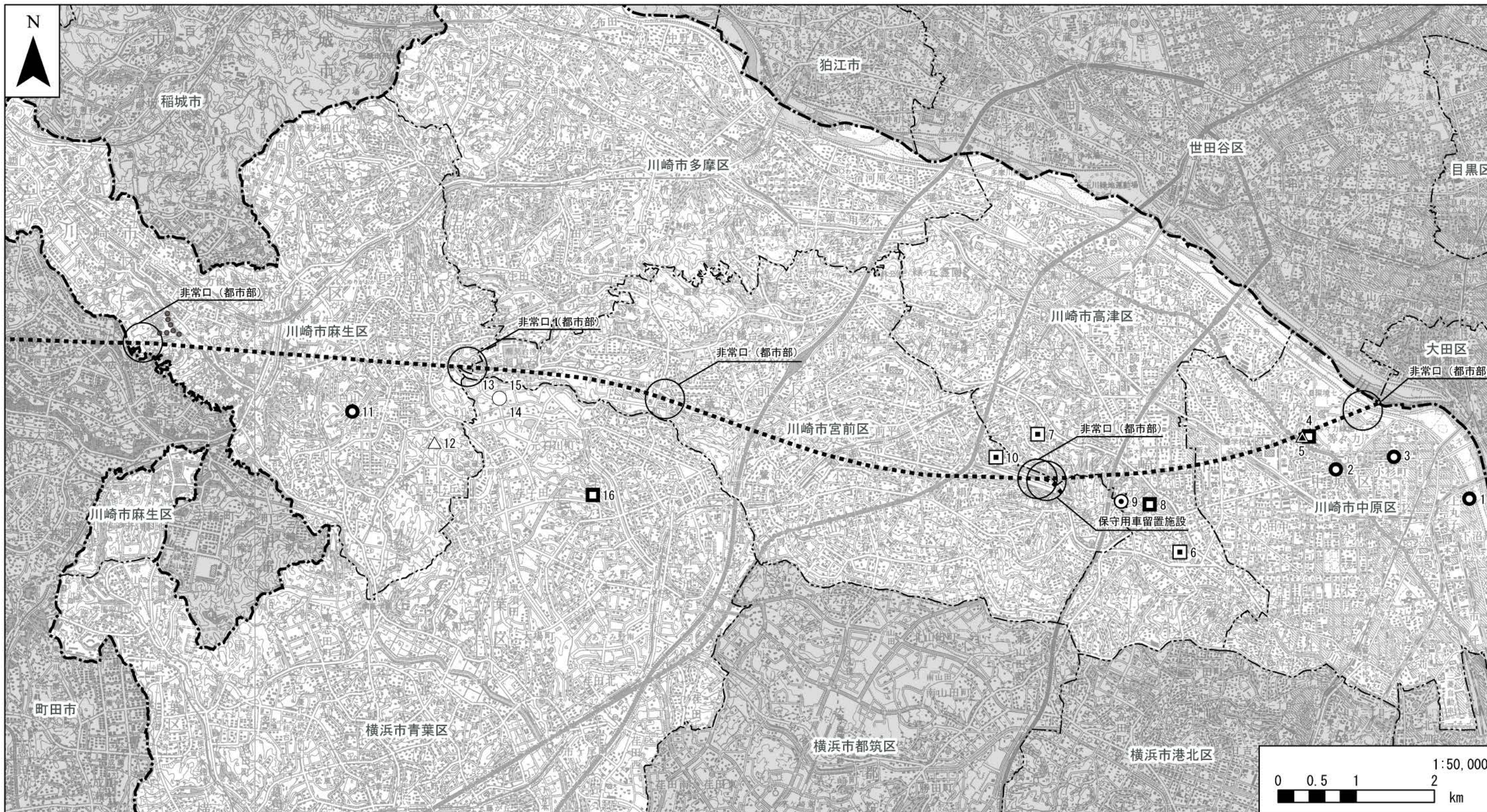
資料：「神奈川県文化財」（平成25年6月現在、神奈川県教育委員会教育局文化遺産課ホームページ）
 「川崎市内文化財案内」（平成25年6月現在、川崎市教育委員会生涯学習部文化財課ホームページ）
 「国・神奈川県および横浜市指定・登録文化財目録」
 （平成25年6月現在、横浜市教育委員会事務局総務部生涯学習文化財課ホームページ）
 「横浜の指定・登録文化財」（平成13年3月、横浜市教育委員会生涯学習部文化財課）
 「さがみはらの文化財一覧」
 （平成25年6月現在、相模原市教育委員会教育局生涯学習部文化財保護課ホームページ）
 「相模原の文化財」（平成25年6月現在、相模原市教育委員会）
 「暮らしのガイド：社会教育・文化財：社会教育：文化財保護」
 （平成25年6月現在、清川村教育委員会事務局社会教育係ホームページ）

表 4-2-2-18 埋蔵文化財包蔵地

（単位：箇所）

地域	遺跡数
川崎市	609
横浜市	約2,500
相模原市	529
愛川町	63
清川村	51

資料：川崎市教育委員会生涯学習部文化財課から聴取
 横浜市教育委員会事務局総務部生涯学習文化財課から聴取
 「相模原市内埋蔵文化財包蔵地一覧」
 （平成25年6月現在、相模原市教育委員会教育局生涯学習部文化財保護課ホームページ）
 愛川町教育委員会スポーツ・文化振興課から聴取
 清川村教育委員会事務局社会教育係から聴取

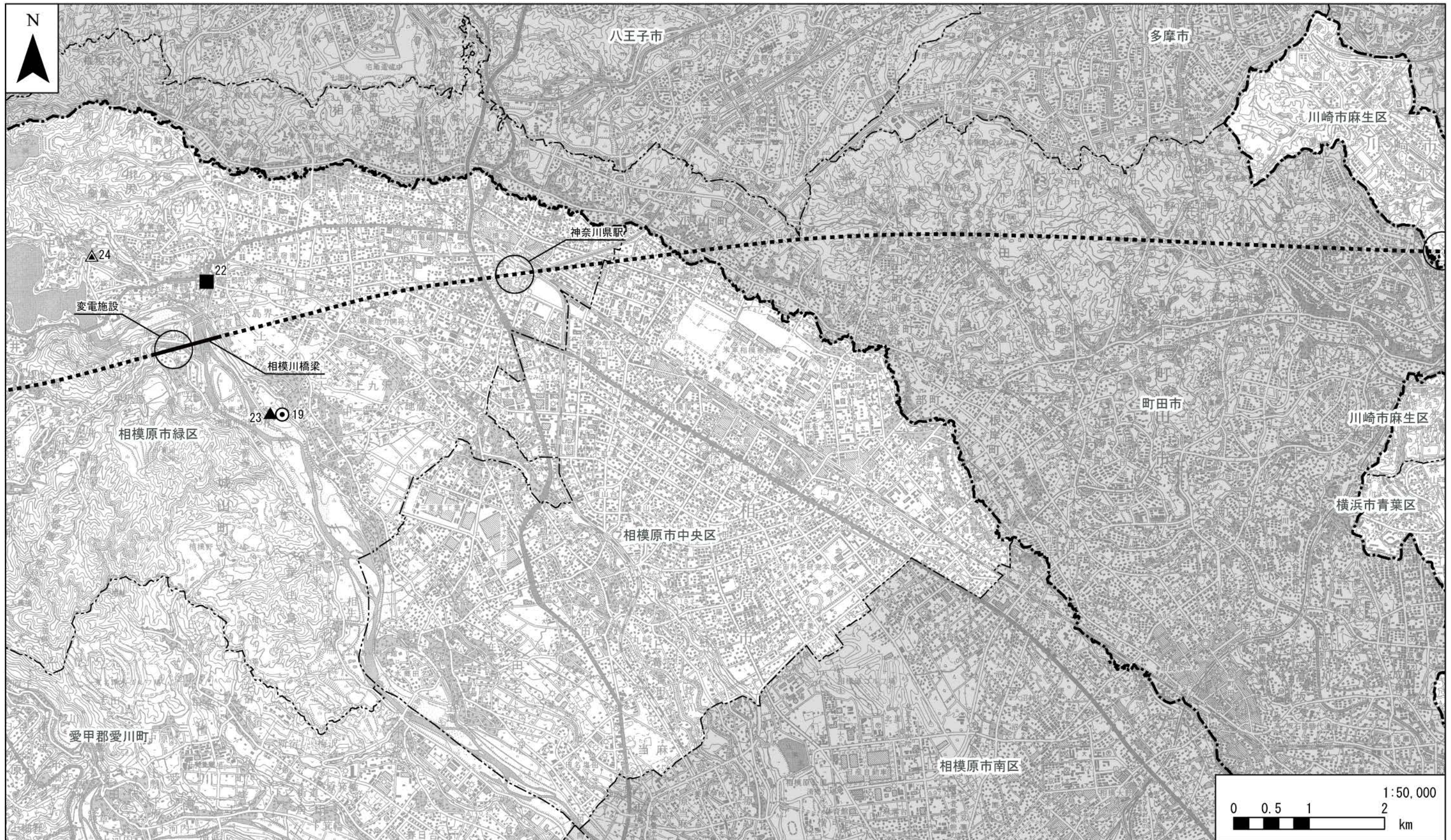


凡例

- | | | | |
|-------------------|-----------|----------|-------------|
| 計画路線(トンネル部) | ○ 建造物、国登録 | ■ 史跡、国指定 | ▲ 天然記念物、国指定 |
| —— 計画路線(地上部) | ◎ 建造物、県指定 | □ 史跡、県指定 | △ 天然記念物、国登録 |
| 工事用道路 | ● 建造物、市指定 | □ 史跡、市指定 | ▲ 天然記念物、県指定 |
| --- 都県境 | | | |
| ---- 市区町村境 | | | |

資料：「神奈川県の文化財」（平成25年6月現在、神奈川県教育委員会教育局文化遺産課ホームページ）
「川崎市内文化財案内」（平成25年6月現在、川崎市教育委員会生涯学習部文化財課ホームページ）
「国・神奈川県および横浜市 指定・登録文化財目録」（平成25年6月現在、横浜市教育委員会事務局総務部生涯学習文化財課ホームページ）
「横浜の指定・登録文化財」（平成13年3月、横浜市教育委員会生涯学習部文化財課）
「さがみはらの文化財一覧」（平成25年6月現在、相模原市教育委員会教育局生涯学習部文化財保護課ホームページ）
「相模原の文化財」（平成25年6月現在、相模原市教育委員会）

図4-2-2-9(1) 指定文化財の分布図

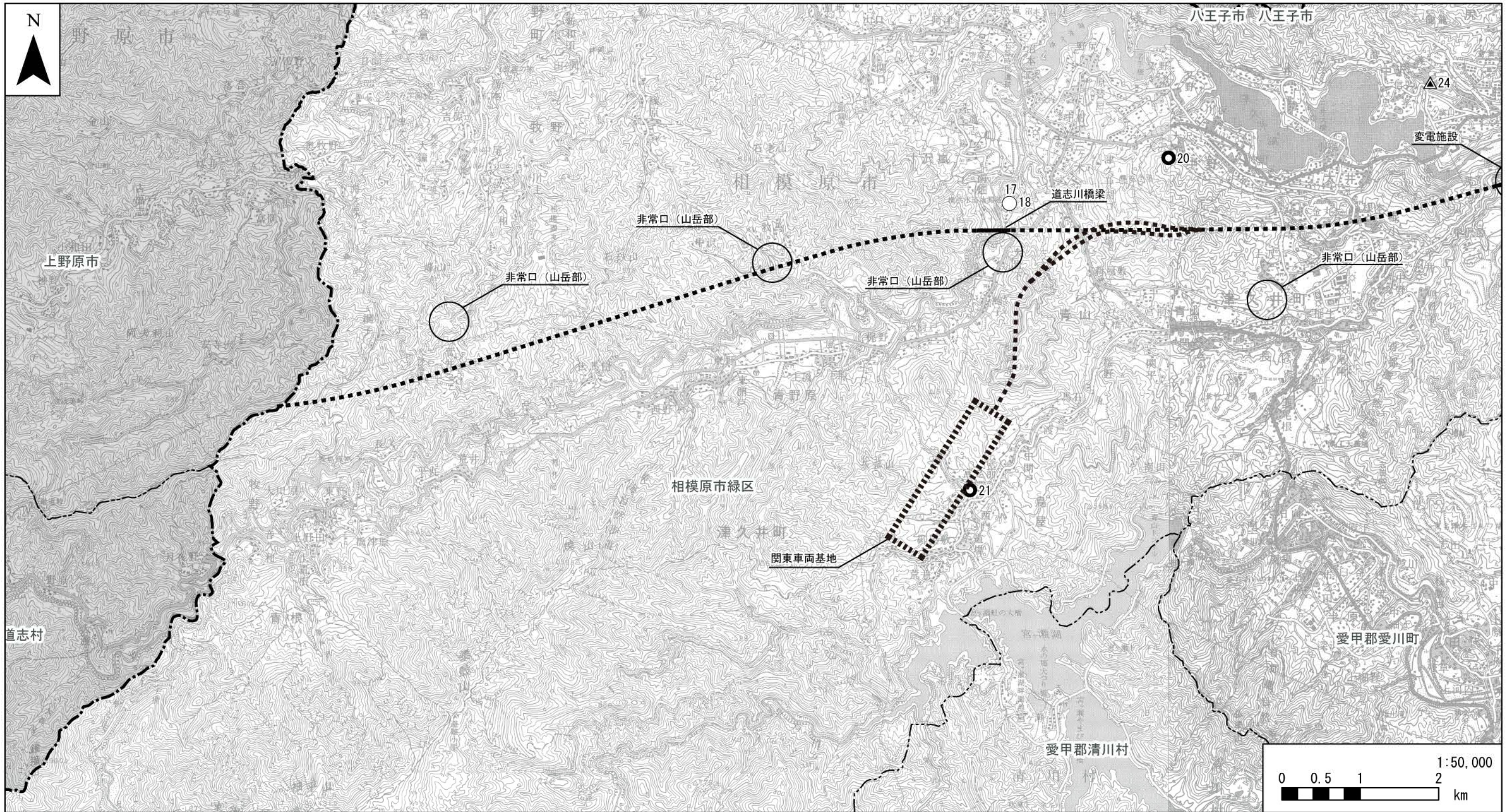


凡例

- | | | | |
|-------------------|-----------|----------|-------------|
| 計画路線(トンネル部) | ○ 建造物、国登録 | ■ 史跡、国指定 | ▲ 天然記念物、国指定 |
| —— 計画路線(地上部) | ◎ 建造物、県指定 | □ 史跡、県指定 | △ 天然記念物、国登録 |
| --- 都県境 | ⊙ 建造物、市指定 | ▣ 史跡、市指定 | ▲ 天然記念物、県指定 |
| ---- 市区町村境 | | | |

資料：「神奈川県の文化財」（平成25年6月現在、神奈川県教育委員会教育局文化遺産課ホームページ）
「川崎市内文化財案内」（平成25年6月現在、川崎市教育委員会生涯学習部文化財課ホームページ）
「国・神奈川県および横浜市 指定・登録文化財目録」（平成25年6月現在、横浜市教育委員会事務局総務部生涯学習文化財課ホームページ）
「横浜の指定・登録文化財」（平成13年3月、横浜市教育委員会生涯学習部文化財課）
「さがみはらの文化財一覧」（平成25年6月現在、相模原市教育委員会教育局生涯学習部文化財保護課ホームページ）
「相模原の文化財」（平成25年6月現在、相模原市教育委員会）

図4-2-2-9(2) 指定文化財の分布図



凡例

- | | | | |
|-------------------|-----------|----------|-------------|
| 計画路線(トンネル部) | ○ 建造物、国登録 | ■ 史跡、国指定 | ▲ 天然記念物、国指定 |
| —— 計画路線(地上部) | ◎ 建造物、県指定 | ▣ 史跡、県指定 | △ 天然記念物、国登録 |
| - - - 都県境 | ● 建造物、市指定 | ▣ 史跡、市指定 | ▲ 天然記念物、県指定 |
| ----- 市区町村境 | | | |
| ・ 関東車両基地は地上部で計画 | | | |

資料：「神奈川県の文化財」（平成25年6月現在、神奈川県教育委員会教育局文化遺産課ホームページ）
「川崎市内文化財案内」（平成25年6月現在、川崎市教育委員会生涯学習部文化財課ホームページ）
「国・神奈川県および横浜市 指定・登録文化財目録」（平成25年6月現在、横浜市教育委員会事務局総務部生涯学習文化財課ホームページ）
「横浜の指定・登録文化財」（平成13年3月、横浜市教育委員会生涯学習部文化財課）
「さがみはらの文化財一覧」（平成25年6月現在、相模原市教育委員会教育局生涯学習部文化財保護課ホームページ）
「相模原の文化財」（平成25年6月現在、相模原市教育委員会）

図4-2-2-9(3) 指定文化財の分布図

2) 都市における自然環境の保全、風致地区の指定

ア. 都市における自然環境の保全

神奈川県では、生物多様性の確保と良好な自然環境の保全・創出に向けて、みどりの量の確保と質の向上を図り、水とみどりのネットワーク形成に取り組んでいる。その取り組みとして、県内の貴重なみどりを守るため、公有地、民有地等の土地の所有形態に関わりなく、一定の区域の土地を風致地区、近郊緑地保全区域、歴史的風土保存区域、特別緑地保全地区、生産緑地地区、自然環境保全地域、自然公園等に指定し、その土地利用を規制することで良好な自然環境を保全している。

県内では、風致地区が 49 地区約 15,003ha、歴史的風土保存区域が 5 区域約 989ha、近郊緑地保全区域が 7 区域約 4,800ha、近郊緑地特別保全地区が 10 地区約 815ha、特別緑地保全地区が 147 地区約 517ha 指定されている。

対象事業実施区域及びその周囲の風致地区の指定状況を、図 4-2-2-10 及び表 4-2-2-19 に示す。対象事業実施区域及びその周囲では、川崎市中原区の「多摩川」、横浜市青葉区の「奈良」、愛川町の「高取・中津溪谷」「仏果山・経ヶ岳」「志田・三栗山」「中津川東」「相模川西」の 7 箇所が指定されている。

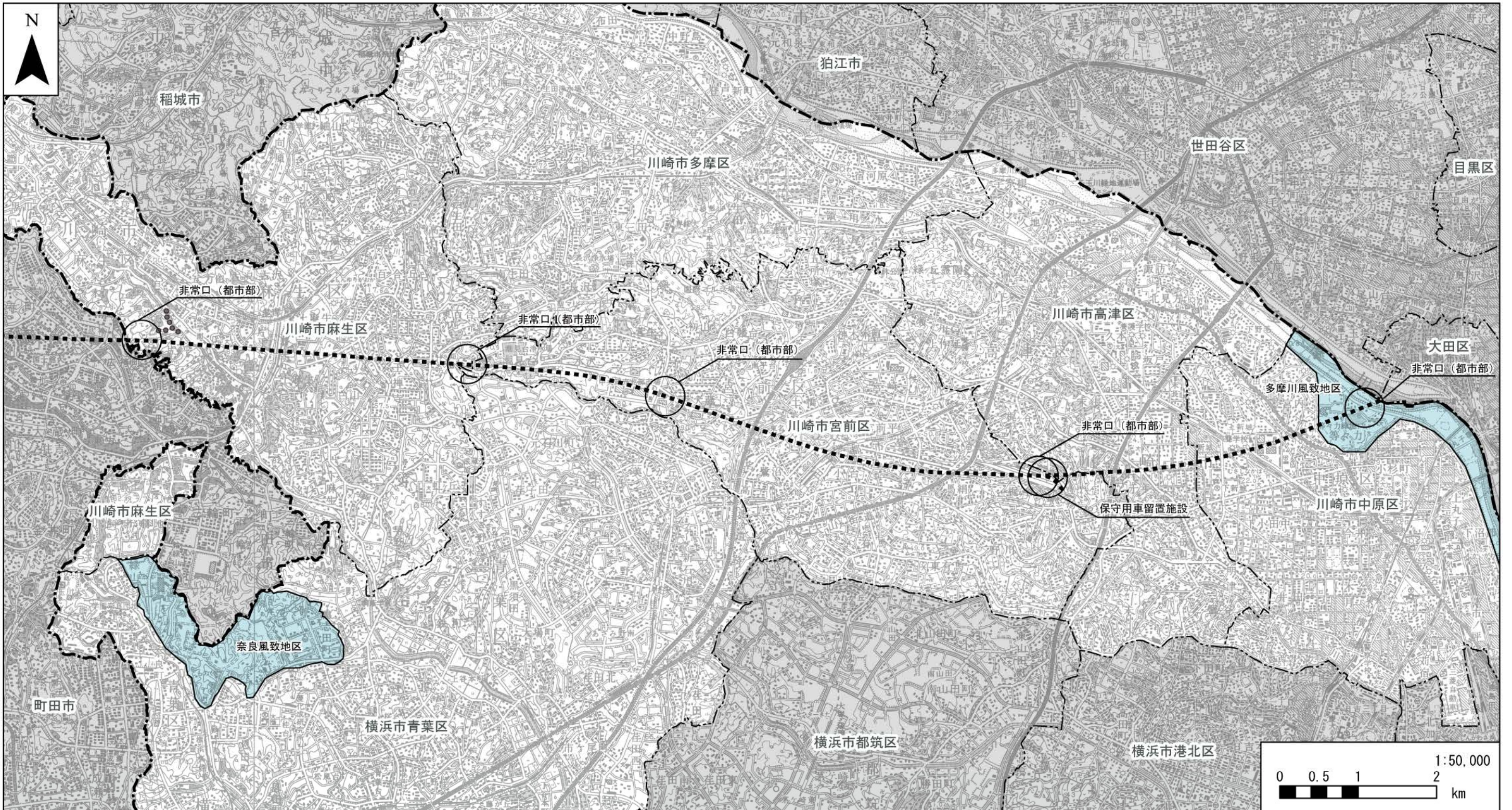
表 4-2-2-19 風致地区の指定状況

(平成 25 年 4 月 1 日現在)

地域	風致地区の名称	面積 (ha)	最終決定年月日
川崎市中原区	多摩川	284.8	昭和 9 年 1 月 15 日
横浜市青葉区	奈良	223.0	昭和 48 年 12 月 25 日
愛川町	高取・中津溪谷	305.5	昭和 48 年 5 月 1 日
	仏果山・経ヶ岳	606.2	
	志田・三栗山	460.5	
	中津川東	47.3	
	相模川西	18.5	

資料：「かながわのみどりの保全」

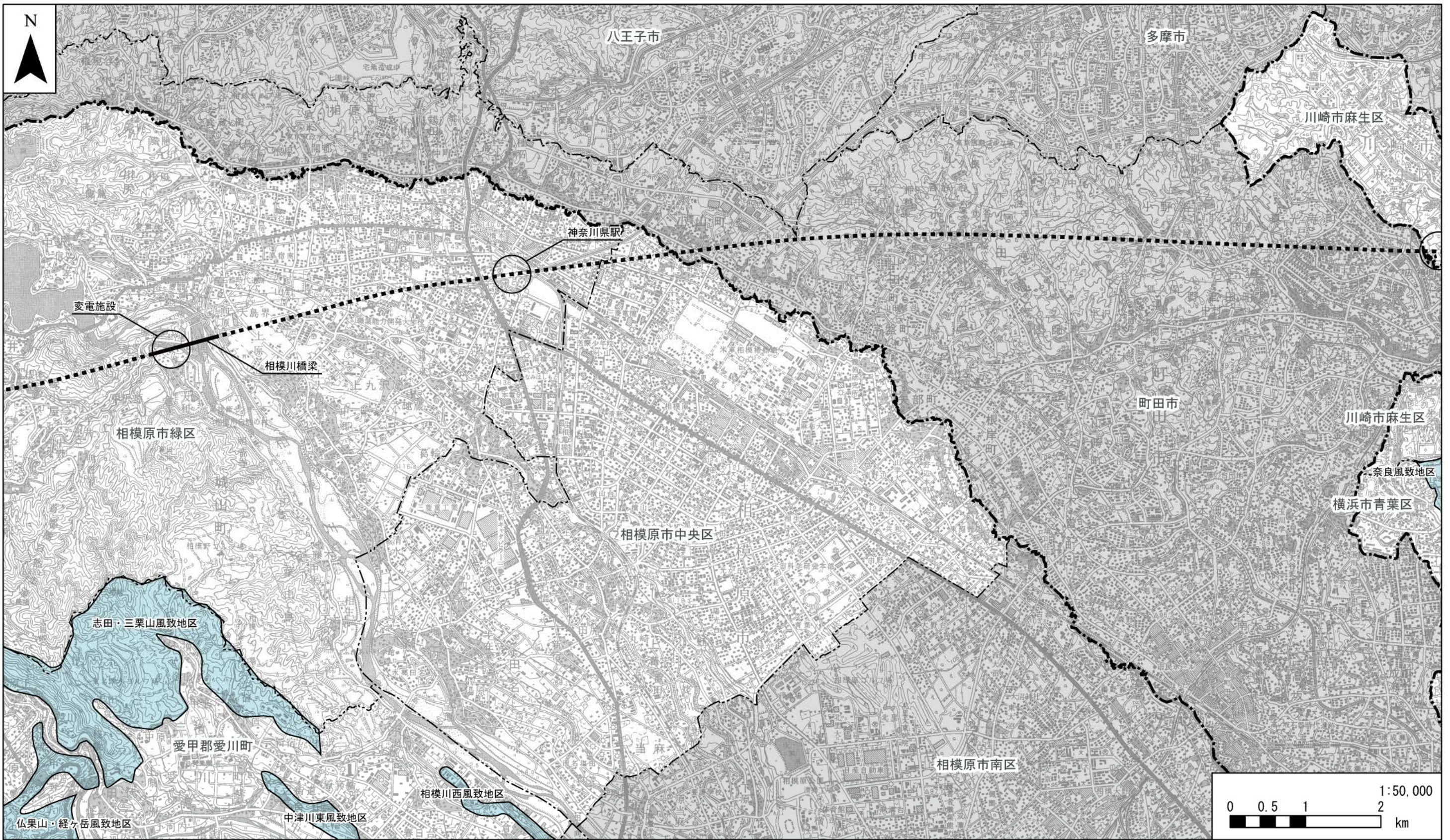
(平成 25 年 6 月、神奈川県環境農政局水・緑部自然環境保全課ホームページ)



- 凡例
- 計画路線(トンネル部)
 - 計画路線(地上部)
 - 工事用道路
 - - - 都県境
 - 市区町村境
 - 風致地区

資料：「かながわのみどりの保全」
 (平成25年6月現在、神奈川県環境農政局水・緑部自然環境保全課ホームページ)
 「かながわの公園緑地」(平成23年9月、神奈川県環境農政局水・緑部自然環境保全課)

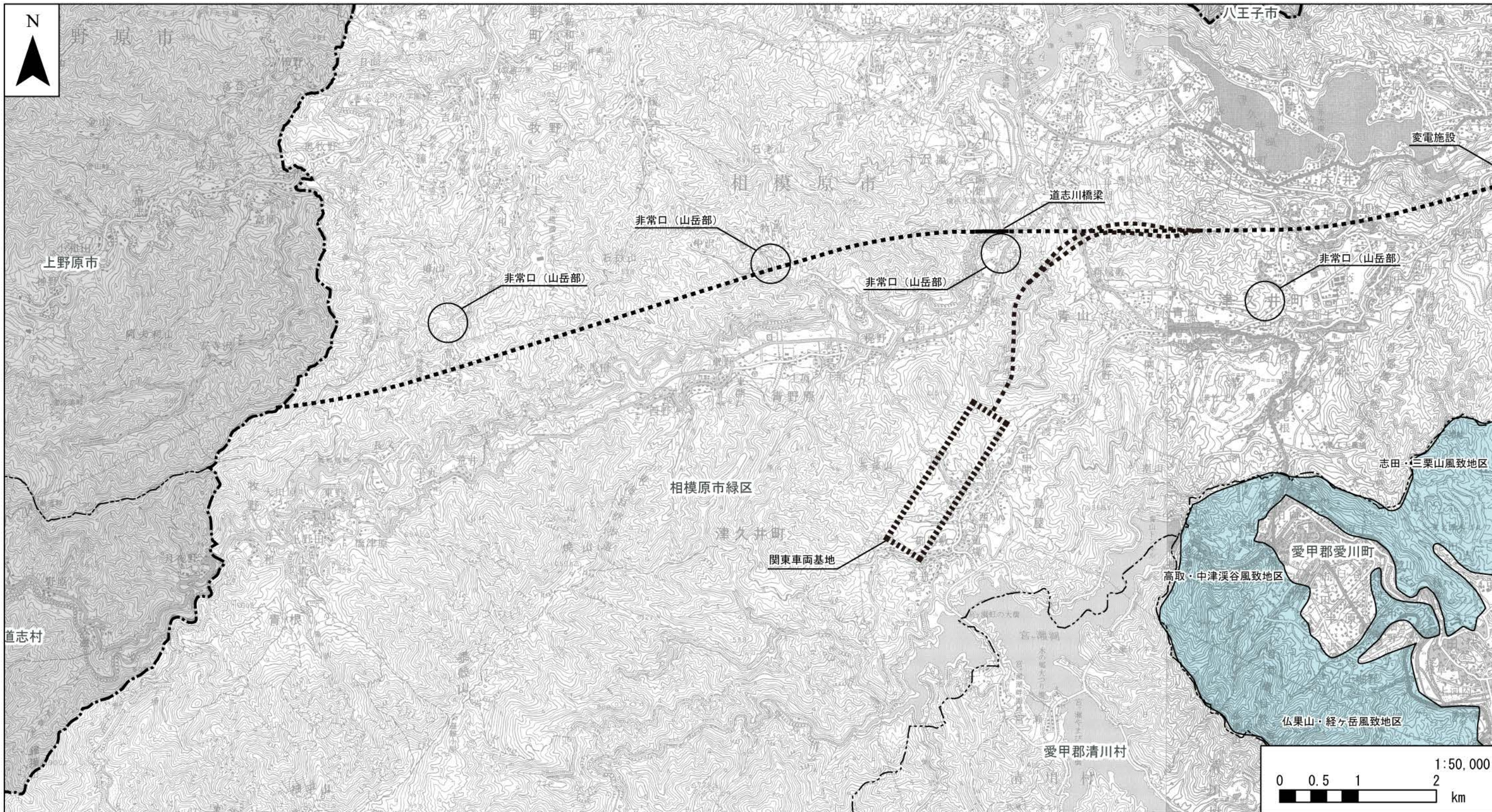
図4-2-2-10(1) 風致地区等の指定状況図



- 凡例**
- 計画路線(トンネル部)
 - 計画路線(地上部)
 - 都県境
 - 市区町村境
 - 風致地区

資料：「かながわのみどりの保全」
 (平成25年6月現在、神奈川県環境農政局水・緑部自然環境保全課ホームページ)
 「かながわの公園緑地」(平成23年9月、神奈川県環境農政局水・緑部自然環境保全課)

図4-2-2-10(2) 風致地区等の指定状況図



- 凡例**
- 計画路線(トンネル部)
 - 計画路線(地上部)
 - - - 都県境
 - - - - 市区町村境
 - 風致地区
- ・ 関東車両基地は地上部で計画

資料：「かながわのみどりの保全」
 (平成25年6月現在、神奈川県環境農政局水・緑部自然環境保全課ホームページ)
 「かながわの公園緑地」(平成23年9月、神奈川県環境農政局水・緑部自然環境保全課)

図4-2-2-10(3) 風致地区等の指定状況図